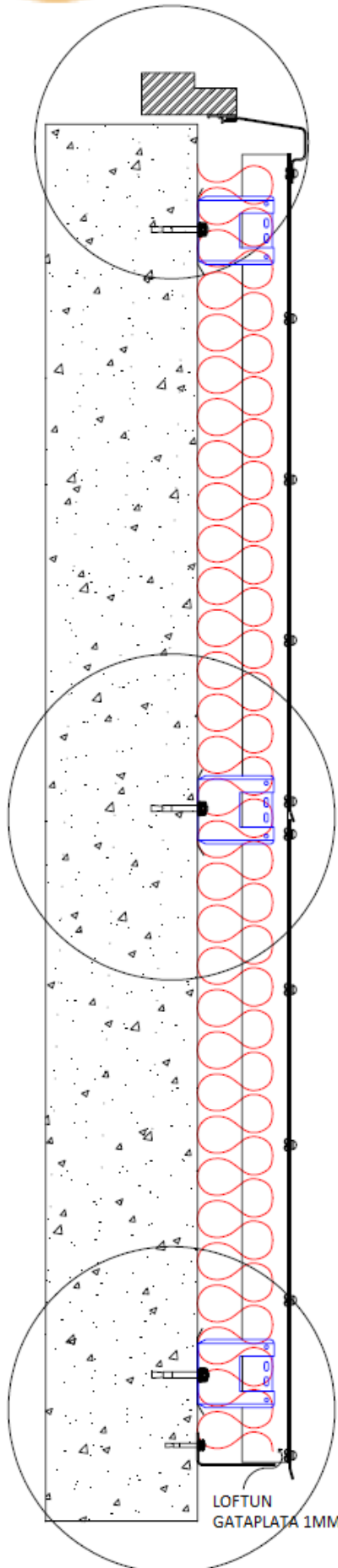


ÁLTAK EHF

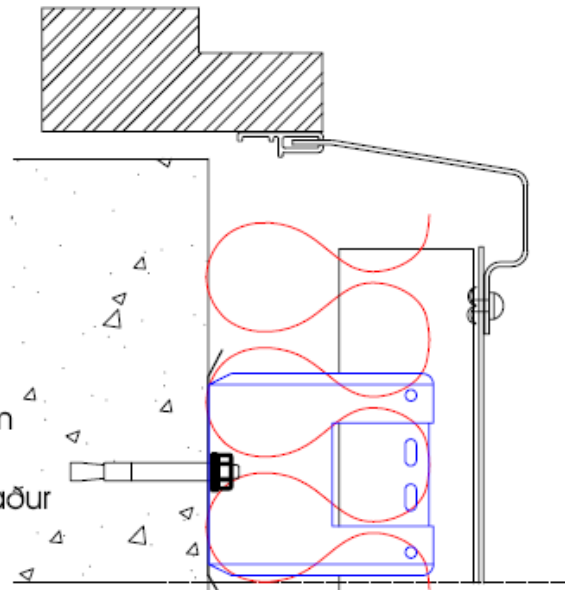
SLÉTTPLATA
TEIKNISETT



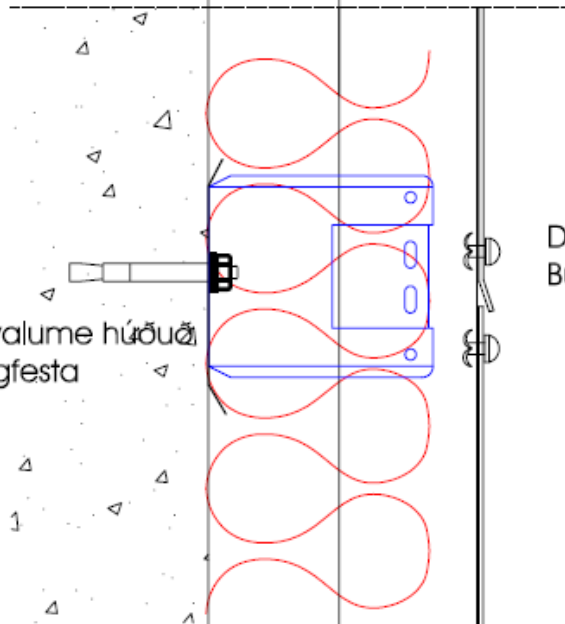
Sléttplata



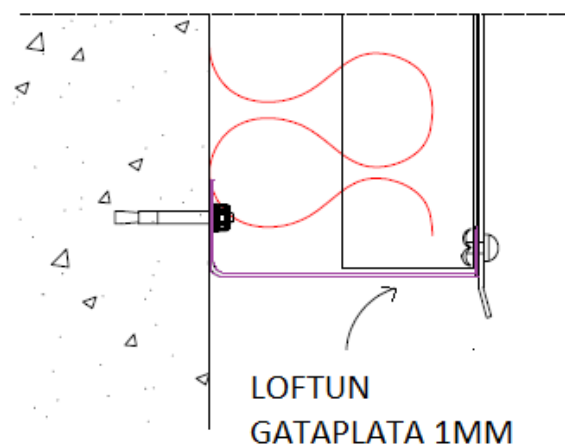
8x75 mm
múrbolti
Helthúðaður



Galvalume húða
veggfesta

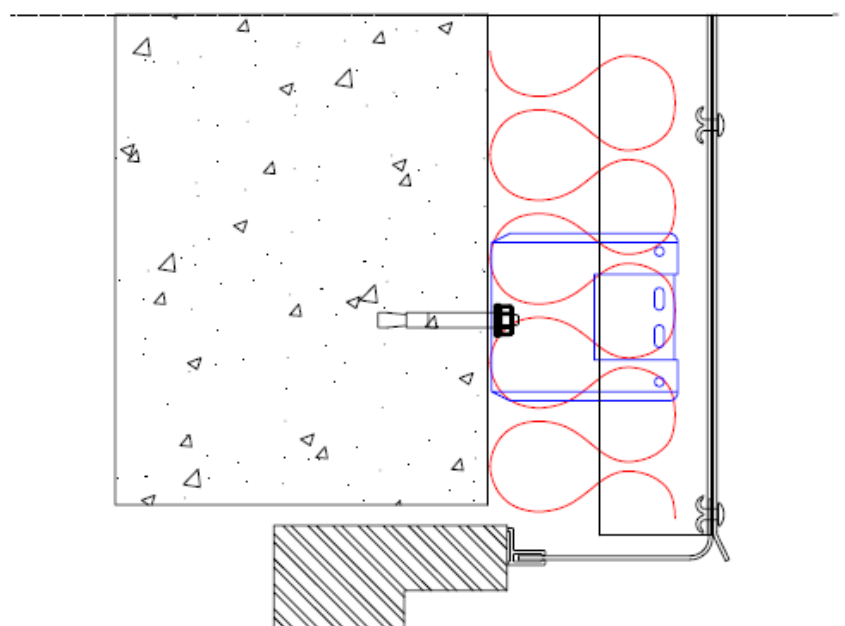
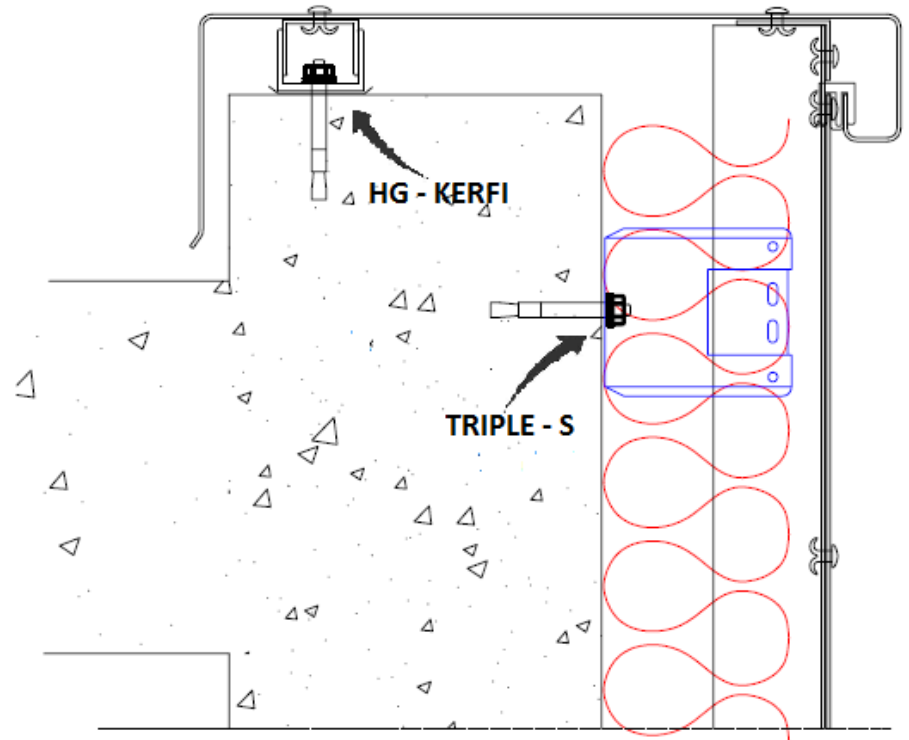
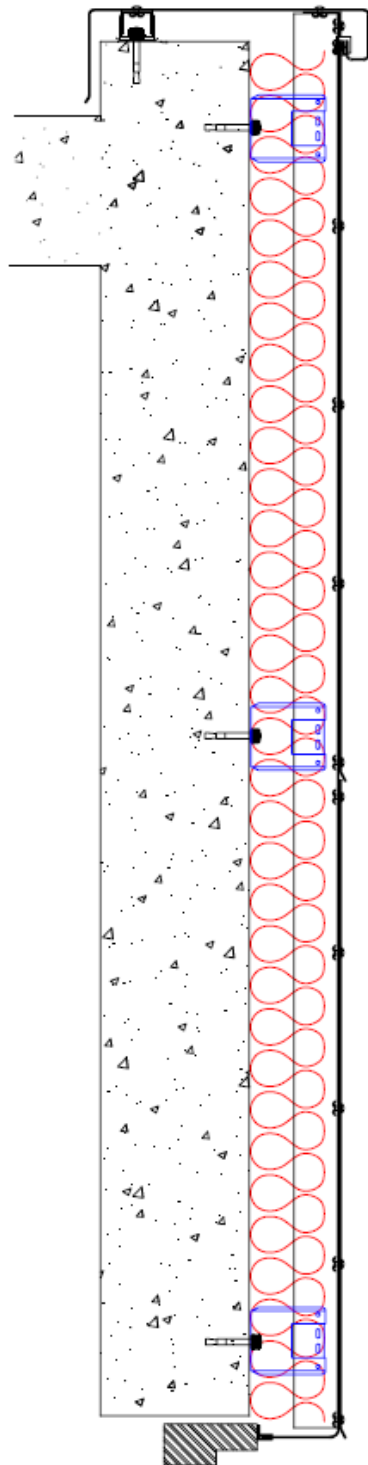


Dragnoð
Bulb Tite



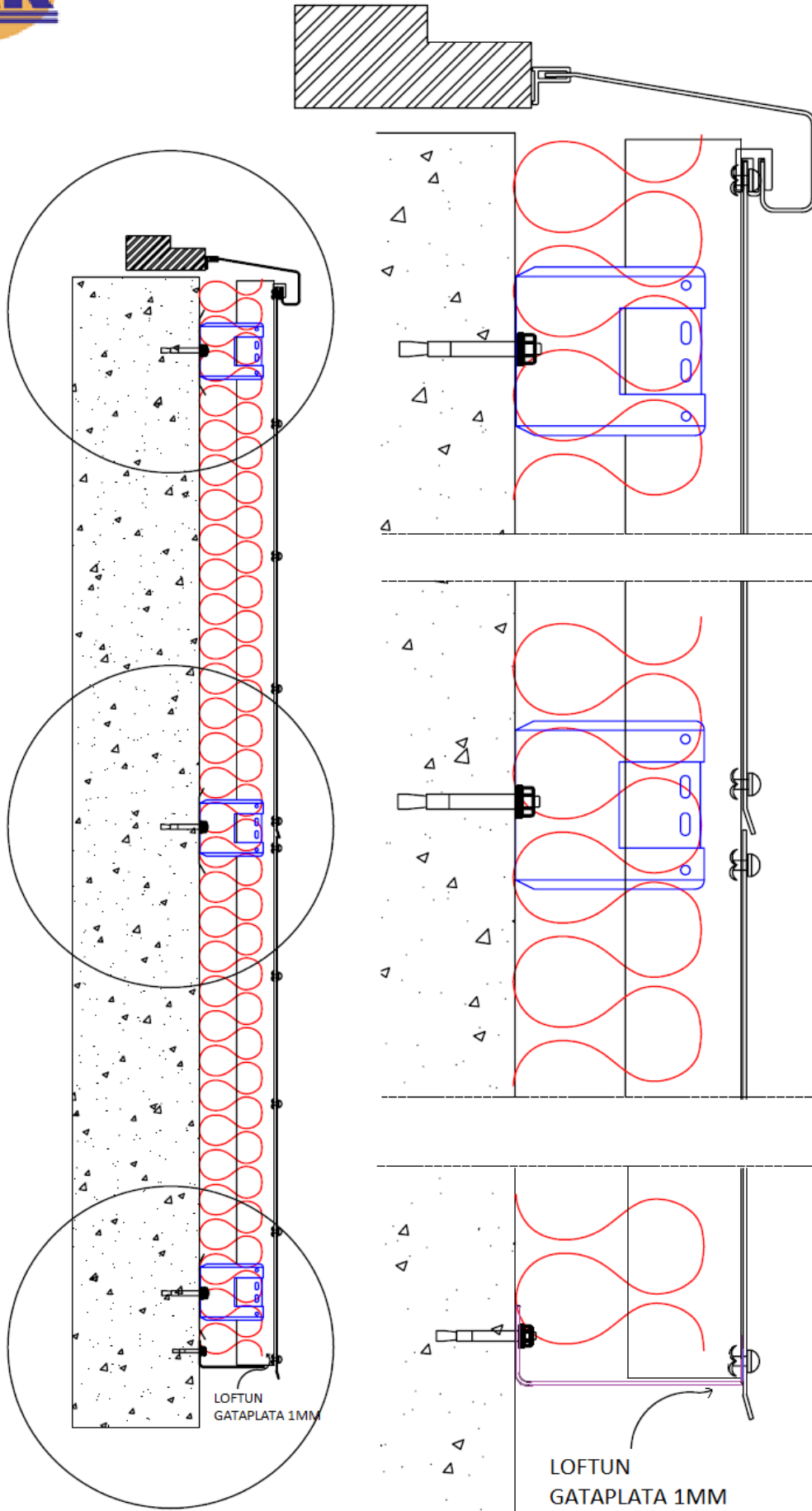
LOFTUN
GATAPLATA 1MM

Sléttplata

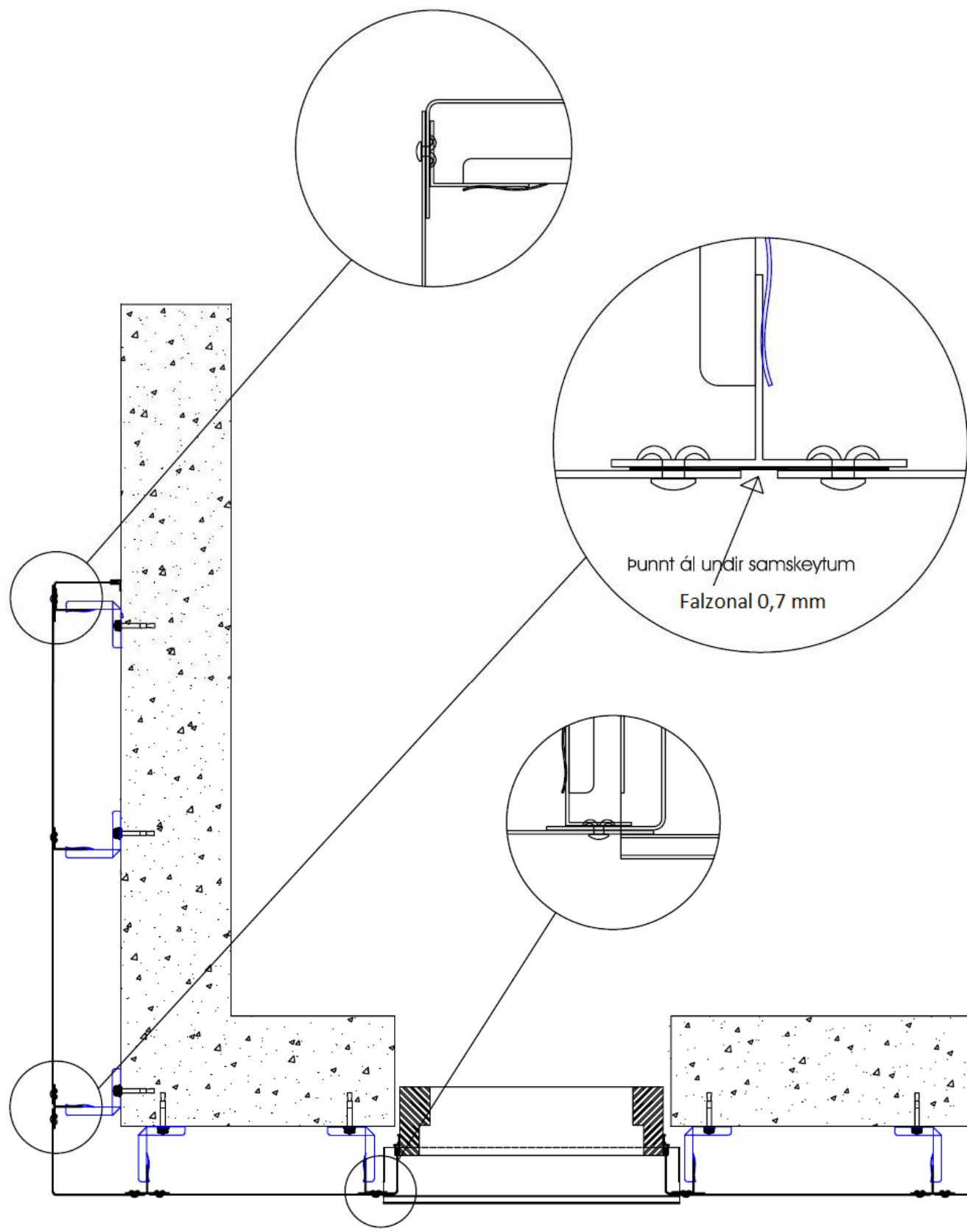


ÁLTAK EHF	UNNIÐ AF: HS	DAGS: 08.01.2014	
Sími 577 4100 Fax 577 4101	FOSSALEYNIR 8	FLOKKUR: Sléttplata	SLÉTTPLATA

Sléttplata

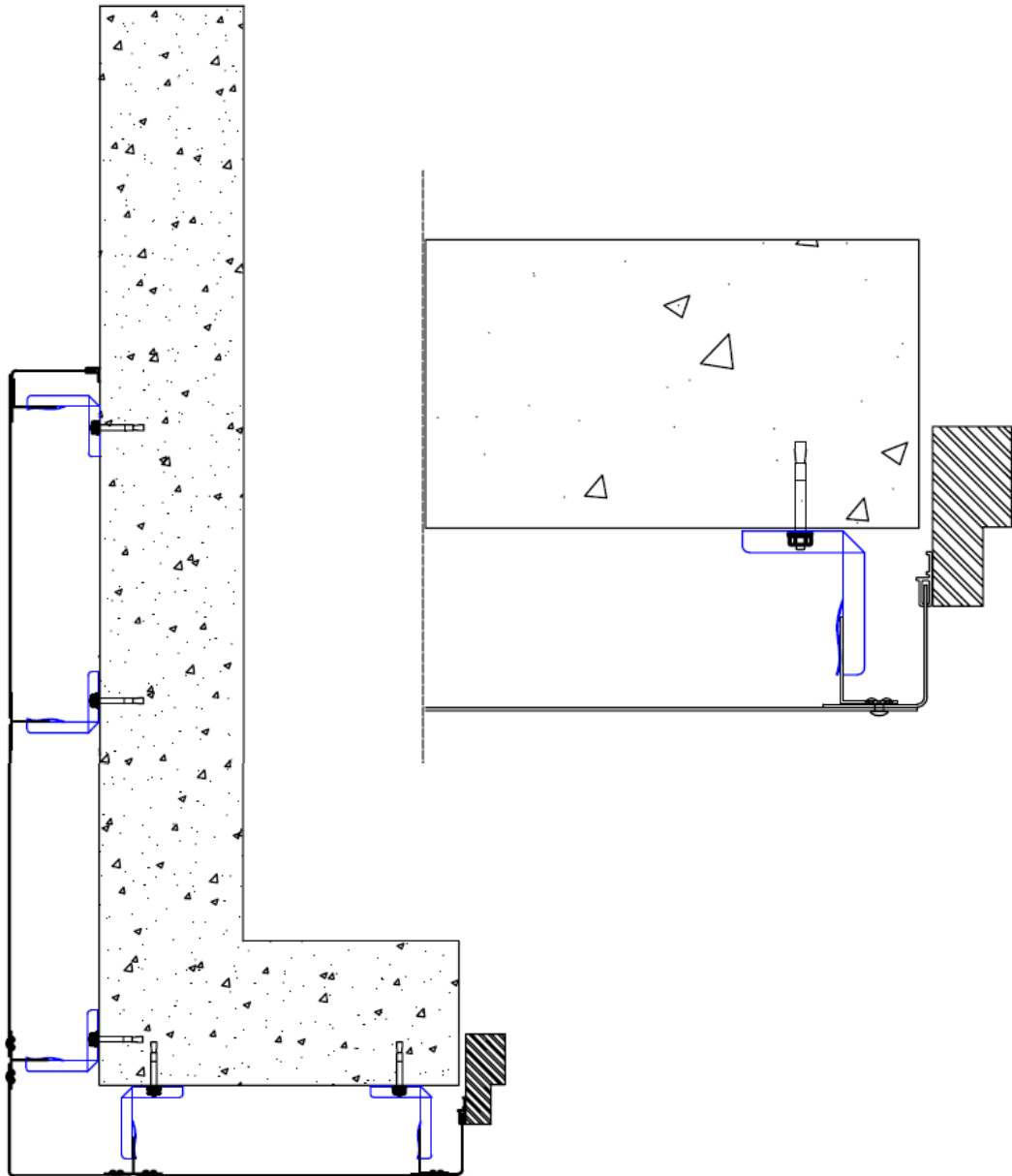


ÁLTAK EHF	UNNIÐ AF: HS	DAGS: 08.01.2014	
Sími 577 4100 Fax 577 4101	FOSSALEYNIR 8	FLOKKUR: Sléttplata	SLÉTTPLATA





Sléttplata



ÁLTAK EHF	UNNIÐ AF: HS	DAGS: 08.01.2014	
Sími 577 4100 Fax 577 4101	FOSSALEYNIR 8	FLOKKUR: Sléttplata	SLÉTTPLATA

Leiðbeiningar

Uppsetning álklaðningar

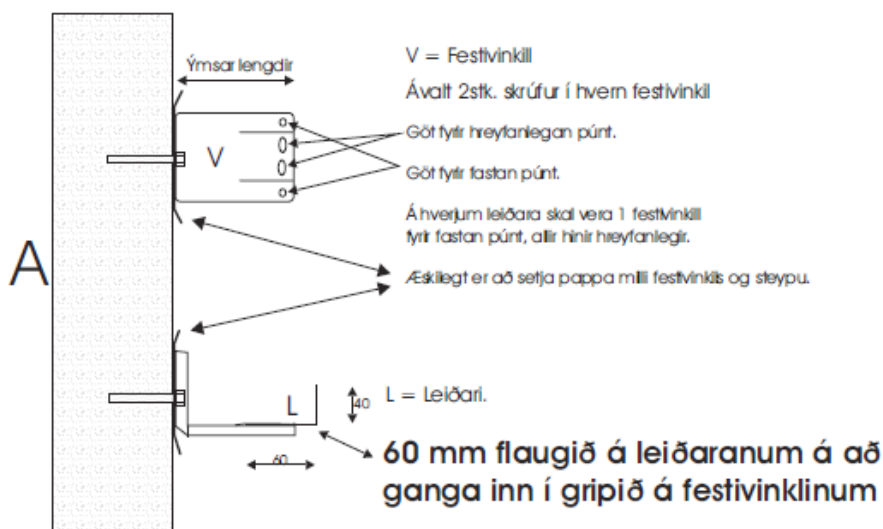
1. Mæla skal flötinn sem á að klæða og deila niður á leiðurum skv. teikningum og í fullu samráði við eftirlitsmann.
2. Veggfestingar/Vinklar eru því næst festir á vegginn með 8x72 mm heitgalvaniseruðum múrboltum. Múrbolta er nóg að herða 35-40 kN en það er ca. Hálfhring eftir að róin er orðin stíf. Bil milli veggfestinga fer eftir hæð og staðsetningu húsa. Nánari upplýsingar veitir Áltak.
3. Málmar og steypa eiga illa samleið og því skal setja pappa undir allar veggfestingar.
4. Einangrun sett á milli og fest með difflum. Að því loknu skal koma fyrir T-leiðurum undir lóðrétt plötusamskeyti. Undir fúguna milli platna skal setja litaða álþynnu í sama lit og klæðningin. Undir plöturnar eru settir L-leiðarar 60/40/2 og skulu þeir vera festir í veggfestingarnar þ.a. þeir mynda U.
5. Vanda skal sérstaklega alla afréttingu á leiðurum.
6. Áleiðarar eru festir við veggfestingar með ryðfríum borskrúfum A4 4,8x20 mm. **ATH** á hvern leiðara hvort sem hann er stuttur eða langur, skal setja einn fastan punkt en alla hina hreyfanlega. (Hringlaga göt fyrir fasta punkta og ílöng göt fyrir hreyfanlega punkta á veggfestingum) þ.a. grindin geti hreyfst í allar áttir.
7. Leiðarar skulu vera staðsettir í beinni línu við hvorn annan en **ATH**, ekki má samsetja tvo leiðara. Bil þarf að vera á milli þeirra og hámarkslengd hvers leiðara er 5,7 m.
8. Huga þarf að þéttingum á gluggum, hurðum, könnum, þakbrún o.s.frv. en frágangur skal vera skv. sérteikningum.
9. Notast skal við álplötur sem eru mældar út, klipptar og beygðar hjá viðurkenndri blikksmiðju. Skulu þær vera festar með sérstökum álhnoðum og gæta þess að nota rétta stærð á borum < 7mm. Jafnan skal notast við gott skapalón þannig að öll göt séu í beinni línu og í jafnri fjarlægð frá útbrún plötu.
10. Við alla uppsetningu skal gæta fyllstu nákvæmni, notast við hjálparleiðara eftir þörfum og gæta þess að bil milli platna sé jafnt.
11. Áhersla skal lögð á að loftun sé allstaðar óhindruð
12. Allt efnisval og allur frágangur skal miða að því að hvergi komi til tæringar.



Áltak ehf býður upp á margar gerðir af undirkerfum undir klæðningar. Það er sammerkt með þessum undirkerfum að ýmissa þátta ber að hafa í huga:

1. Það er eiginleiki málma að þenjast eða skreppa saman við hitabreytingar þannig að huga þarf vel að þennslu. Í undirkerfum frá Áltak ehf er í öllum tilfellum reiknað með þennslum. Það er þannig gert að ýmist eru hringlaga eða ílöng göt á veggfestum, en hringlaga götin eru fyrir fasta punkta en ílöng göt fyrir hreyfanlega punkta. Á hvern leiðara hvort sem hann er stuttur eða langur, skal setja einn fastan punkt, en alla hina hreyfanlega. (Sjá skýringarmynd A)
2. Málmar og steinsteypa eiga illa samleið, þannig að nauðsynlegt er að málmar og steinsteypa snertist ekki.
3. Hverskonar utanhússklæðningar eru ekki annað en veðurkápur, þannig að það þarf ekki síður að huga að þéttingum á gluggum, hurðum og sprungum undir klædd hús en þau sem ekki eru klædd.
4. Timbur og málmklæðningar eiga ekki vel saman t.d. vegna sitthvorrar spennu, og ólíkan endigartíma. Gagnfúavarið timbur og málmklæðningar eiga alls enga samleið, vegna þeirrar efnablöndu sem er í fúavörninni og getur skapast mikil hætta sé þessum efnum blandað saman.
5. Loftun er mjög mikilvæg í hverskonar utanhússklæðningum.
6. Utanhússklæðningar eru veðurkápur, sjaldnast vatnsheldar og verður því að huga vel að það vatn sem sleppur inn fyrir klæðninguna, komist út aftur.
7. Ekki er hægt að hafa hvaða beygjuradíus sem er, vegna þess að málmblöndur eru mismunandi og ber að fara algjörlega eftir leiðbeiningum framleiðanda í þeim efnum.
8. **Áríðandi er að herða ekki múrbolta meir en framleiðandi gefur upp en múrboltar 8x75 mm er nóg að herða 35-40 kN en það er ca. hálfhring eftir að róin er orðin stíf.**

Áríðandi: Metallic litir þurfa að snúa í sömu stefnu

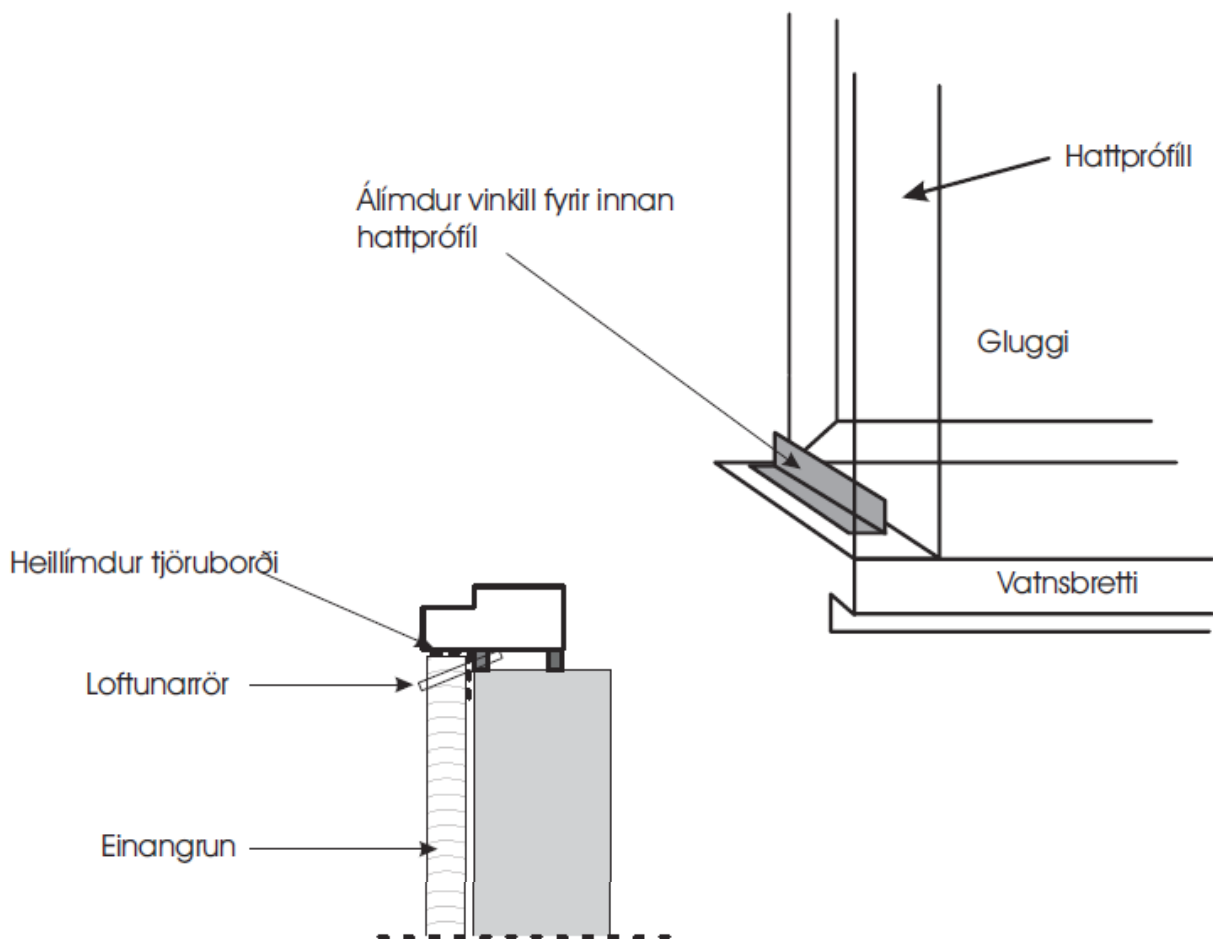


Áltak ehf
Fossaleynir 8
112 Reykjavík
Sími: 577-4100
Fax: 577-4101

Vatnbretti

Frágangur á vatnsbretti við glugga

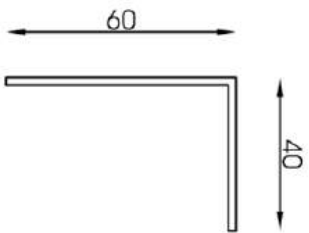
Hversskonar klæðningar utan á hús eru fyrst og fremst veðurkápur og gæta þarf þess að frágangur undir klæðningu sé varanlegur. Við öll op t.d. Glugga og hurðir er best að fullþétta að utan og innanverðu, því ef vatn sleppur inn fyrir klæðningu er betra að göt séu þétt. Einnig er skynsamlegt að yfirfara alla veggfleti og gera við hugsanlegar lekaleiðir.





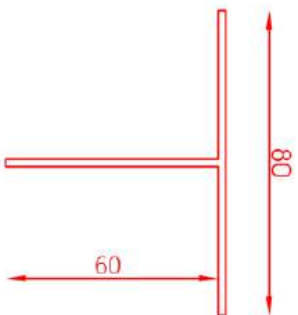
TRIPLE-S UNDIRKERFI

Vinkla stærðir	200 mm	220 mm	240 mm	260 mm	280 mm	300 mm
60 mm						
80 mm						
100 mm						
120 mm						
140 mm						
160 mm						
180 mm						

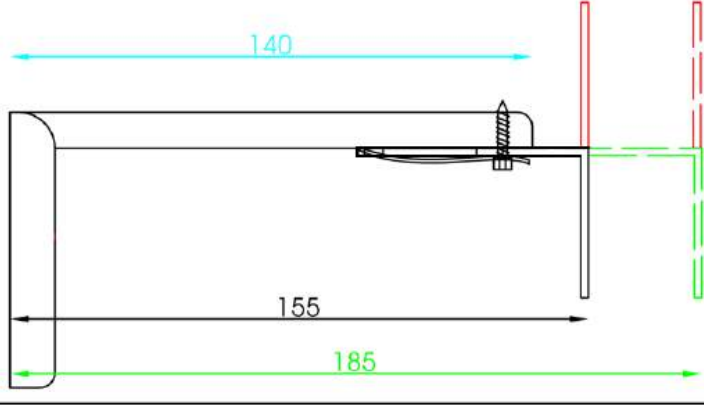
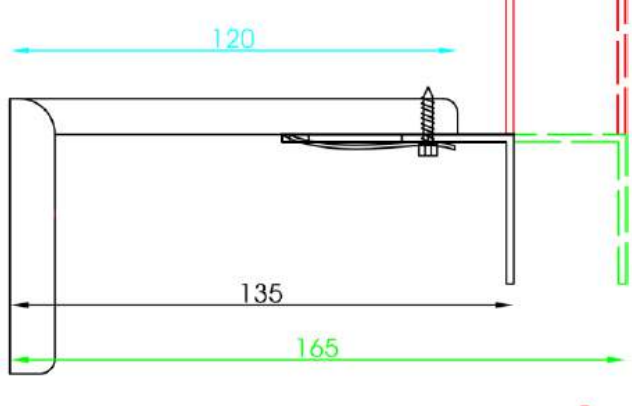
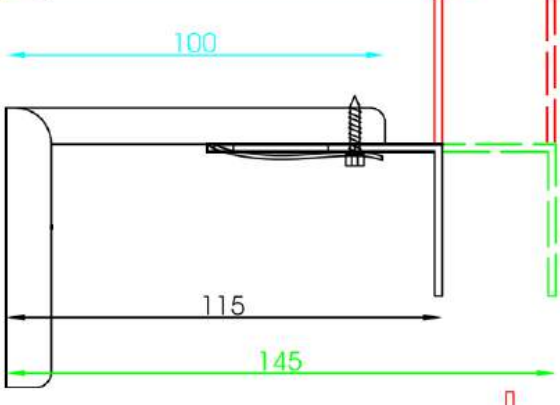
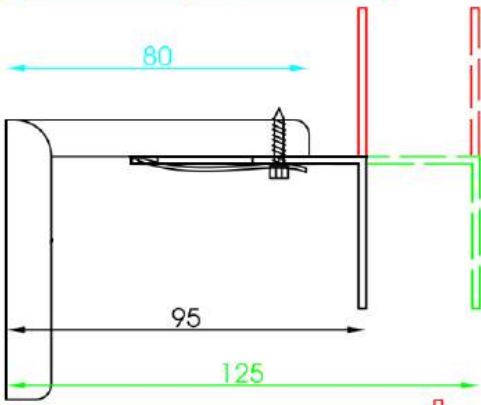
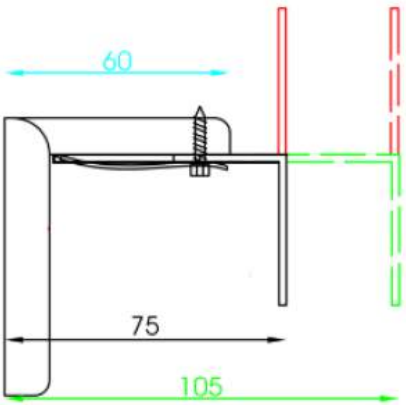


L - leiðari

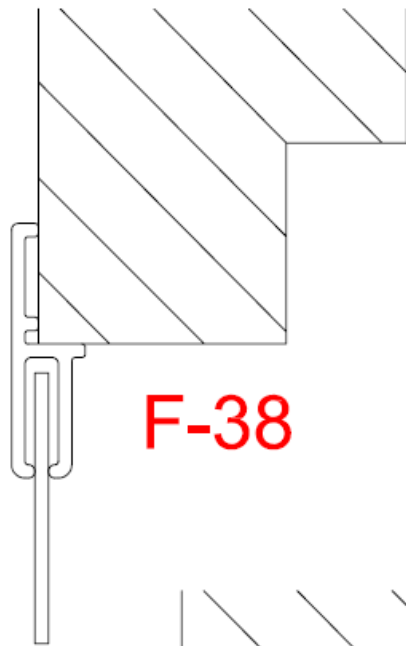
2+



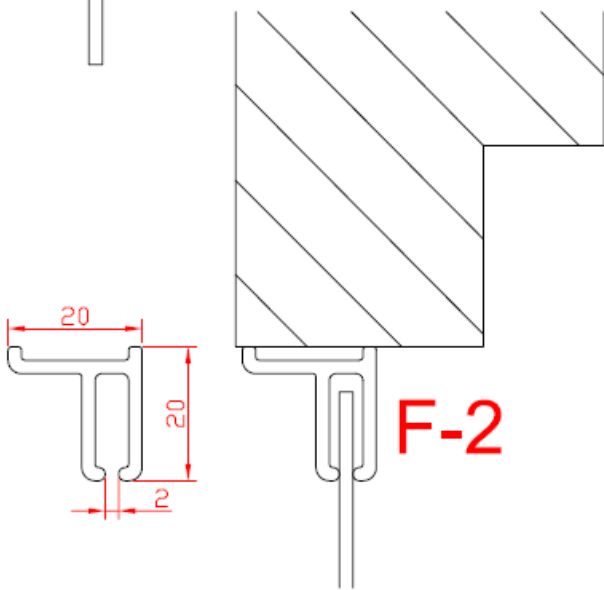
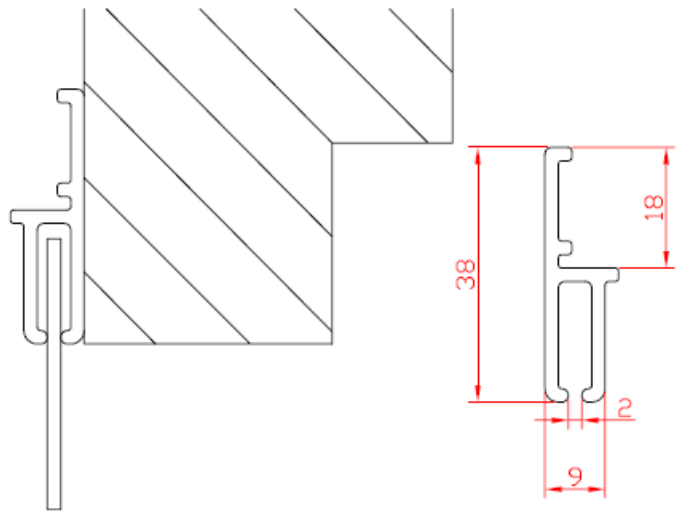
T - leiðari



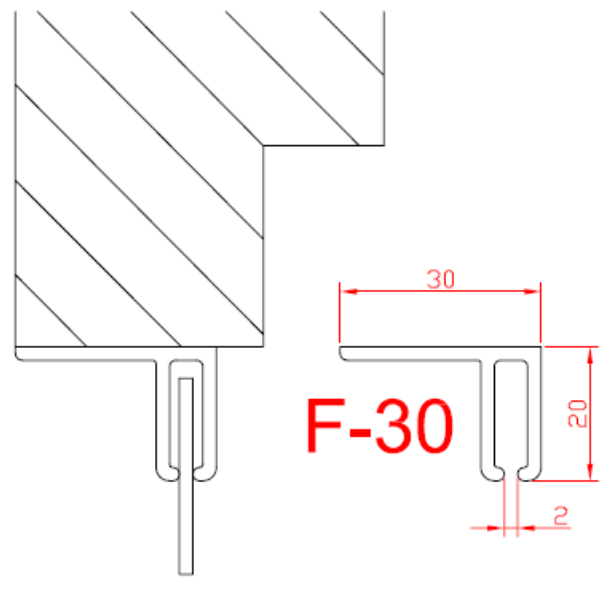
HANNAÐ AF: HS	DAGS: 12.6.13	Triple-S Undirkerfi
---------------	---------------	---------------------



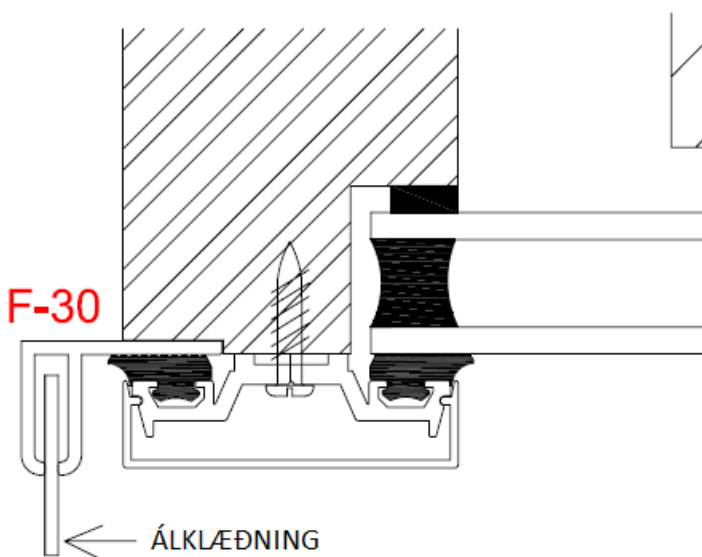
F-38



F-2

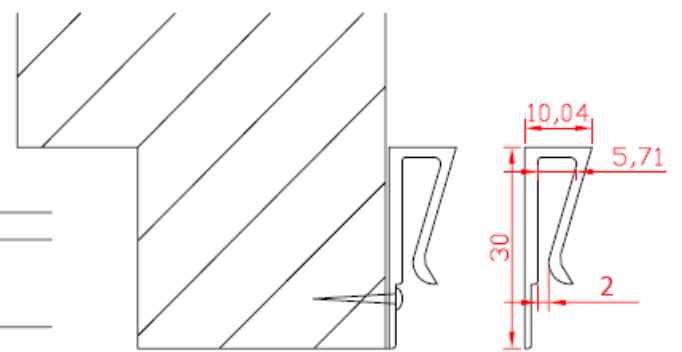


F-30



F-30

ÁLKLÆÐNING



KL-30

Litaval

**HVÍTT 9010
SILVER**

ÁLTAK EHF Sími 577 4100 Fax 577 4101	UNNIÐ AF: HS FOSSALEYNIR 8	DAGS: 13.01.2014 FLOKKUR: GLUGGALISTAR	GLUGGALISTAR LÝSING: LÁRETT SNIÐ
-----------------------------------------	-------------------------------	-------------------------------------------	-------------------------------------